



שיר ארס על בעלי חיים מסוכנים בסביבתנו: נחשים, עקרבים ומדוזות

עקרבים

בארץ כ-18 סוגי עקרבים, שמתחלקים ל-3 משפחות: עקצן, נבו ועב-יד. בכ"א מהמשפחות יכולים להופיע הן עקרבים שחורים והן עקרבים צהובים.

- לעקרבים ארס נוירוטוקסי שמשפיע על המערכות הסימפטיות והפאראסימפטיות בגוף.
- במרבית עקיצות העקרבים הסימפטום היחיד שמתפתח הוא כאב מקומי בלבד.
- רק מיעוט מהעקרבים המוכרים מסוכנים לאדם ובמקרים נדירים ביותר עלולים לגרום למוות, כשרוב מקרי העקיצה החמורים מדווחים ביילדים קטנים.
- העקרב פעיל בשעות הלילה, ובשעות היום הוא נמצא תחת מסתור של אבנים ועפר, אך יכול לחדור גם לשקי שינה ובגדים המונחים ע"ג הקרקע.

עקרבים ארסיים בארץ

העקרבים הארסיים שייכים רק לקבוצת העקצניים, חלקם צהובים וחלקם שחורים:

עקצן צהוב



אחד העקרבים המסוכנים בעולם. מצוי בכל חלקי הארץ. בעל כתם שחור ע"ג חוליית הזנב האחרונה שלו. עלול, במקרים נדירים, לגרום למוות. סימן הזיהוי המוחלט היחיד שלו הוא חמשת הרכסים שעל גבו, מהם נגזר גם שמו הלטיני.

קטלן עב-זנב



נפוץ בישראל מהחרמון והגולן ועד לערבה הדרומית ולאילת. צבעו שחור. זנבו עבה.

קטלן דו-גוני



נפוץ במרכז ישראל ודרומה. צבעו שחור. הצבתות ארוכות ודקות.

כיצד לטפל באדם שנעקץ?

מומלץ להרגיע את הנפגע, להניח קרח על אזור העקיצה, כדי להקטין את הכאב ואת זרימת הארס. אחרי כן להגיע לביה"ח להערכת מצב. במקרים נדירים יינתן גם נסיוב נגד ארס העקרב.

נחשים

בישראל כ-50 סוגי נחשים, רק 9 מהם ארסיים.

- מרבית דיווחי ההכשה בארץ משויכים לצפע הארצישראלי.
- עקב אובדן מרחבי הבר, הנחשים נדחפים לכיוונים המיושבים. ספציפית, צפע ארצישראלי אוהב מאד מרסמים, שנמשכים בעצמם לשאריות מזון באזורים מיושבים ולכן ההיתקלויות בו מרובות.
- מרבית ההכשות, בעיקר המסוכנות יותר, מתרחשות עם בוא האביב, עת הנחשים מסיימים את 'שנת החורף'. בתקופה זו הנחשים רעבים יותר ובעלי ארס רב יותר בבלוטות.
- לנחשים בלוטות ארס, מהן הארס מועבר אל שיני הכשה חלולות ומוזרק לגוף המוכש. הארס עצמו מכיל סוגי חלבונים שונים. חלבוני הארס יכולים לגרום לתופעות שונות בגוף האדם, החל בכאב, נפיחות, שטפי דם ועד לפגיעה בתפקוד איברי הגוף.
- הצפע הארצישראלי יבחר במנוסה כל עוד זו תתאפשר לו, והכשה תתרחש כהגנה עצמית.
- נחשי ישראל הם בעל חיים מוגן ואסור להחזיקם בשבי ללא היתר מיוחד.
- בבי"ח בארץ קיימים היום נסיובים (נוגדנים) כנגד ארס של צפע ארצישראלי, אפעה מגוון ופנתן שחור. במרבית ההכשות הטיפול הוא תומך בלבד ואין צורך במתן נסיוב.

חלוקת הנחשים לקבוצות מסייעת לנו לדעת איזה ארס יש לכל נחש:

1 משפחת הצפעוניים - בעלי ארס המוטוקסי, הרעיל לרקמות הרכות וגורם לבצקות, שטפי דם, פגיעה בתפקוד תאי הדם עד לסכנת מוות, עלול גם לפגוע ביכולת הקרישה. הנחשים בקבוצה זו הם: **הצפע הארצישראלי** - נחש הנפוץ בארץ ודיווחי ההכשה בארץ משויכים כמעט בלעדית אליו (90%), זהו הנחש הארסי היחיד במרכז הארץ, ותפוצתו מקו מרגלות החרמון בצפון ועד אזור באר שבע בדרום ומזרחית לירושלים. צבעו מגוון בתלות באזור מחייתו ונע בין אפור לחום-צהבהב, על גבו מעוינים מחוברים, **צפע החרמון** - נדיר בארץ, מצוי רק מעל גובה 1,500 מטר. נחש זה ארסי פחות מהצפע הארצישראלי, **אפעה** - תפוצתו היא באזורים בהם הצפע הארצישראלי לא נמצא, בדרום ומזרח הארץ. צבעו חום, בעל מעוינים לבנים על גבו, **עכן גדול וקטן** - נמצא במדבר יהודה ובבקעת הירדן. הכשתו לא נעימה, אך אינה מהווה סכנת חיים לנפגע, **שפיפון** - נמצא במזרח וברום.

2 משפחת הפתניים - עליה נמנים הממבה השחורה, הממבה הירוקה, הקובר, נחשי אלמוגים. נציג משפחה זו בארץ הוא **הפתן השחור** - בעל ארס נוירוטוקסי - רעיל לעצבים והכשתו גורמת לשתוק של שרירי הנשימה ולמוות.

3 משפחת השרפיים - על משפחה זו נמנה **שרף עין-גדי** - נחש שחור וקטן, מופיע רק באזור עין-גדי. הארס שלו הוא קרדיוטוקסי - הארס פוגע בפעילות הלבבית. נחשב לארסי שבנחשי ישראל לפי מדד ה LD50.

יש להתייחס לכל הכשה כאל הכשת נחש ארסי ולהזעיק עזרה הטיפול בהכשה תלוי במנגנון הארס: המוטוקסי, נוירוטוקסי או קרדיוטוקסי

כיצד לטפל באדם שהוכש?

1. **הרגעת הנפגע** - מסייע למנוע פיזור מהיר של הארס ולשלוט במדדים החיוניים. יש לפנות הנפגע או להתפנות עצמאית למקום מוצל וקריר, לשהות במנוחה מוחלטת ולהזעיק עזרה.
2. **הורדת תכשיטים** מהגפה המוכשת.
3. **חיטוי מקום ההכשה** - כדאי להשתמש בתיק עזרה ראשונה כדי לנקות את מקום פצעי ההכשה, אפילו מחשש לזיהום סטנוס.
4. **קיבוע הגפה המוכשת** - במקרה של רגל, יש לקבע רגל לרגל; במקרה של יד מוכשת יש לקבע אותה ב-90 מעלות בגובה הלב כדי למנוע תנועה של הגפה.
5. **פינוי מהיר לבי"ח.**
6. **אם אפשרי, מומלץ לצלם את הנחש.**

מה לא לעשות בשטח בעת הכשה?

1. **אסור למצוץ את מקום ההכשה.** התועלת נמוכה מאד, ובמקרה של פצע או דלקת בחניכיים למוצץ, הוא עלול להיפגע מהארס.
2. **אסור לשים חסם עורקים,** משום שבעת הכשה עם ארס המוטוקסי, קיבוע מקום הארס עלול לגרום לפגיעה קשה לרקמות עד כדי אובדן הגפה. בנוסף, תגובת הגוף כשמורידים אותו בביה"ח עלולה להיות קשה ומהירה מאד. ניתן לשים חסם עורקים רק במקומות בהם היכולת להזעיק עזרה מוגבלת.
3. **אסור לשים קרח על מקום ההכשה.** פעולה זו דומה להשמת חסם עורקים.
4. **אין לתת מורפיום או דומי,** מאחר שעלול להעלות את הדופק, להוריד את לחץ הדם ולגרום להקאות, דבר שמקשה לזהות האם מקור התופעות הוא ממתן המורפיום או מההכשה. המקור קריטי לקבלת טיפול נכון.
5. **אסור לנסות לתפוס את הנחש.**

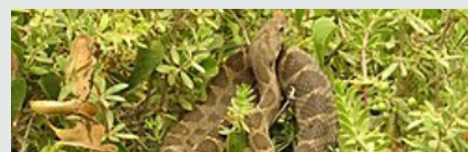
הדמיון בין הצפע הארצישראלי לזעמן מטבעות

זעמן מטבעות הינו נחש השייך למשפחת הזעמניים, אינו מסוכן לאדם ואף מועיל בהדברת מזיקים וצפעים צעירים, אך מראהו החיצוני דומה לצפע הארצישראלי הארסי והמסוכן ולעיתים מתבלבלים ביניהם.

הסימנים העיקריים המבדילים בין השניים הם צורת מטבעות כהים המופרדים אחד מהשני על גבו של זעמן המטבעות, בניגוד למעוינים המחבורים זה לזה אצל הצפע הארצישראלי. גופו של זעמן המטבעות דק יותר וזנבו ארוך ומחודד יותר. זעמן המטבעות הינו נחש פעיל יום, בעוד הצפע הארצישראלי הוא בעיקר נחש לילי.

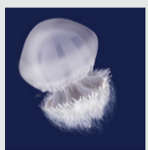


צפע ארצישראלי צבעו בגוון אזור מחייתו, גוון אפור עד חום-צהבהב. על גבו מעוינים מחבורים (הנראים כפס עקלתון).



זעמן מטבעות- גווי דומים לגווי הצפע. המטבעות על גבו מופרדים האחד מהשני. (התמונות לקוחות מויקיפדיה - ערך צפע מצוי וזעמן מטבעות).

מדוזות



המדוזות מגיעות בקבוצות גדולות (נחילים) לחופי הארץ. מדוזות בחופי הארץ:

חוטית נודדת (*Rhopilema nomadica*) - המדוזה השכיחה ביותר במי החופים של הים התיכון הישראלי משנות ה-80 של המאה הקודמת. הדעה הרווחת היא שזו מדוזה שהגיעה מהאוקיינוס ההודי והתבססה בים התיכון.



כחולת שוליים חלקה (*Rhizostoma pulmo*) - הייתה הנפוצה ביותר בחופי ישראל עד להגעתה של החוטית הנודדת, צורבת פחות ובדרך כלל גדולה קטן יותר. אנחנו רואים אותה בעיקר לפני ובראש נחילי החוטיות בקיץ.

כיצד לטפל באדם שנצרב?

- התגובה הראשונה אחרי צריבת מדוזה היא כאב חד ואדמומיות בעור.
- יש להרחיק מהעור שיירי מדוזה בעזרת מקל או חתיכת פלסטיק.
- שטיפה עם מי ים - השטיפה במי ים עוזרת להסיר חלקים מיקרוסקופיים של זרועות המדוזה.
- לאחר מכן ניתן לשטוף בזרם של מי ברז.
- יש להתייחס לצריבה ככווייה, ניתן למרוח תכשירים נגד כוויות, לקרר ולהרגיע.
- אם מופיעים תסמינים חשודים (היצרות של דרכי הנשימה, קשיי נשימה, חולשה, נפיחות בגרון, הכחלת המקום הפגוע, נפיחות מעבר לרגלי - בצקת, תגובה אלרגית קשה) לפנות במהירות לבי"ח.

מה לא לעשות?

לא לשטוף בשתן, לא לשפשף בחול ולא לשטוף בחומץ. אמצעים אלה עלולים להחמיר את הצ"ריבה. בעבר הייתה המלצה להשתמש בחומץ באזור הצריבה, אך נמצא כי אינו יעיל במקרה של צריבה מחוטית נודדת, ואף ישנם מחקרים המראים כי עלול להחמיר את שחרור הארס.

קטלנית אוסטרלית או צרעת הים (*Chironex fleckeri*) - היא מין של מדוזות קובייה המצויה סביב החופים של אוסטרליה ודרום מזרח אסיה. מדוזה זו נחשבת לאחת מחיות הים הארסיות והקטלניות בעולם. בחודש אוגוסט האחרון עלתה לכתורת בעקבות מותו של ילד ישראלי בן 9 בחופי תאילנד.

(התמונות לקוחות מויקיפדיה - ערך קטלנית אוסטרלית)

